

31977L0311

28.4.1977

ÚRADNÝ VESTNÍK EURÓPSKÝCH SPOLOČENSTIEV

L 105/1

**SMERNICA RADY****z 29. marca 1977****o aproximácii právnych predpisov členských štátov o hladine hluku vnímanej vodičom kolesových poľnohospodárskych alebo lesných traktorov**

(77/311/EHS)

RADA EURÓPSKÝCH SPOLOČENSTIEV,

keďže nezrovnalosti vyššie spomínaných vnútroštátnych právnych predpisov sú pravdepodobnou prekážkou obchodu v rámci spoločenstva, a tak brzdia ustanovenie a činnosť spoločného trhu,

so zreteľom na Zmluvu o založení Európskeho hospodárskeho spoločenstva a najmä na jej článok 100,

so zreteľom na návrh Komisie,

PRIJALA TÚTO SMERNICU:

so zreteľom na vyjadrenie Zhromaždenia <sup>(1)</sup>,

**Článok 1**

so zreteľom na stanovisko Hospodárskeho a sociálneho výboru <sup>(2)</sup>,

keďže na to, aby sa zaviedol postup typového schválenia, ktorý bol predmetom smernice Rady č. 74/150/EHS zo 4. marca o aproximácii právnych predpisov členských štátov o typovom schválení kolesových poľnohospodárskych alebo lesných traktorov <sup>(3)</sup>, majú sa prijať opatrenia na zaručenie bezpečných pracovných podmienok a predovšetkým na ochranu sluchu poľnohospodárskych pracovníkov, ktorí riadia takéto traktory;

keďže tieto opatrenia sú obzvlášť potrebné, pretože iba v dvoch členských štátoch sú zákonom ustanovené podrobné opatrenia týkajúce sa vodičom vnímanej hladiny hluku vyššie spomínaných traktorov;

1. Na účely tejto smernice „poľnohospodársky alebo lesný traktor“ je každé motorové vozidlo, vybavené kolesami alebo nekonečnými pásmi, ktoré má aspoň dve nápravy, ktorého hlavná funkcia spočíva v ťažnej sile, a ktoré je špeciálne navrhnuté na ťahanie, tlačenie, nesenie alebo pohon určitých nástrojov, strojov alebo prívesov, ktoré sú určené na poľnohospodárske alebo lesné použitie. Môže byť vybavené na prepravovanie nákladu a cestujúcich.

2. Táto smernica platí iba na traktory definované v odseku 1, vybavené pneumatikami, ktoré majú dve nápravy a maximálnu konštrukčnú rýchlosť 6 až 25 km/hod.

<sup>(1)</sup> Ú. v. ES C 127, 18.10.1974, s. 34.

<sup>(2)</sup> Ú. v. ES C 125, 16.10.1974, s. 30.

<sup>(3)</sup> Ú. v. ES L 84, 28.3.1974, s. 10.

## Článok 2

1. Členský štát nesmie odmietnuť udeliť typové schválenie EHS alebo národné typové schválenie alebo zakázať predaj, registráciu alebo začatie prevádzky pre akýkoľvek traktor z dôvodu, ktorý sa týka vodičom vnímanej hladiny hluku, ak je táto hladina v rámci nasledujúcich hodnôt:

90 dB (A) podľa prílohy I alebo

86 dB (A) podľa prílohy II.

V prechodnom období, ktoré skončí v stanovený deň pred 1. októbrom 1981 podľa postupu, ktorý je ustanovený v článku 13 smernice 74/150/EHS, budú vyššie spomínané obmedzenia pre testy na základe 3.2.1.1 prílohy I a 3.2.2.1 prílohy II zvýšené o 6 dB (A).

2. V prechodnom období, ktoré skončí v stanovený deň pred 1. októbrom 1981 podľa postupu, ktorý je ustanovený v článku 13 smernice 74/150/EHS, členské štáty môžu schváliť národné typové schválenie, predaj, registráciu alebo uvedenie do prevádzky pre traktory bez kabíny, ak je ich hladina hluku v rámci nasledujúcich hodnôt:

96 dB (A) podľa prílohy I alebo

92 dB (A) podľa prílohy II.

## Článok 3

Na účely tejto smernice „kabína“ je každá konštrukcia postavená na pevných súčiastiach, ktorá je priehľadná alebo nepriehľadná a ktorá úplne obklopuje vodiča a izoluje ho od vonkajšieho priestoru a môže byť trvale uzavretá počas prevádzky.

## Článok 4

Členské štáty musia vykonať všetky opatrenia na zabezpečenie, aby sa nevyskytli neoprávnené tvrdenia, ako pri predajnej prezentácii, tak aj pri reklame, že traktory majú také vlastnosti, týkajúce sa vodičom vnímanej hladiny hluku, ktoré v skutočnosti nemajú.

## Článok 5

Zmeny nevyhnutné na úpravu požiadaviek, ktoré sú uvedené v prílohách, na základe technického pokroku, budú prijaté v súlade s postupom ustanoveným v článku 13 smernice Rady 74/150/EHS.

## Článok 6

1. Členské štáty prijímú opatrenia potrebné na dosiahnutie súladu s touto smernicou do 18 mesiacov od jej oznámenia. Ihneď o tom budú informovať Komisiu.

2. Členské štáty oznámia Komisii znenie základných ustanovení vnútroštátnych právnych predpisov, ktoré prijímú v oblasti, na ktorú sa vzťahuje táto smernica.

## Článok 7

Táto smernica je adresovaná členským štátom.

V Bruseli 29. marca 1977

Za Radu  
predseda  
G. KAUFMAN

## PRÍLOHA I

## PRÍSTROJE, PODMIENKY A METÓDY MERANIA

## 1. JEDNOTKA MERANIA A MERACÍ PRÍSTROJ

## 1.1. Jednotka merania

Hladina hluku bude meraná v dB na frekvenčnej váhovej charakteristike A vyjadrená ako dB (A).

## 1.2. Merací prístroj

Vodičom vnímaná hladina hluku musí byť meraná pomocou zvukomeru, ako je popísané v prvom vydaní Publikácie 179/1965 Medzinárodnej elektrotechnickej komisie.

V prípade premenného hluku sa musí brať do úvahy priemer maximálnych hodnôt.

## 2. PODMIENKY MERANIA

Merania budú vykonávané podľa nasledujúcich podmienok:

- 2.1. Traktor musí byť nezaťažený t. j. bez prídavných zariadení, ale musí obsahovať chladiacu zmes, mazivá, plnú palivovú nádrž, náradie a vodiča. Vodič nesmie mať oblečené neobvykle hrubé oblečenie, šál alebo klobúk. Na traktore nesmie byť žiaden predmet, ktorý by ovplyvňoval hladinu hluku;
- 2.2. pneumatiky musia byť nahustené na tlak, ako je odporúčané výrobcom. Motor, prevodovka a hnacie nápravy musia mať normálnu prevádzkovú teplotu a clona chladiča, ak je ňou traktor vybavený, musí byť počas meraní otvorená;
- 2.3. počas vykonávaných meraní nesmie byť v činnosti ďalšie vybavenie, ktoré je poháňané motorom alebo je poháňané vlastným motorom, ktoré by mohlo ovplyvniť hlukovú hladinu, ako napríklad stierače predného skla, ventilátor kúrenia alebo vývodový hriadeľ. Agregáty, ktoré sú normálne v činnosti, keď motor pracuje, ako napríklad chladiaci ventilátor motora, musia byť počas vykonávaných meraní zapnuté;
- 2.4. skúšobný priestor musí byť otvorené a dostatočne tiché miesto, môže mať napríklad podobu otvoreného priestoru o 50 metrovom polomere, ktorý bude mať strednú časť o polomere aspoň 20 m, ktorá bude takmer rovina alebo vodorovný úsek s pevnou dráhou s čo najrovnejším povrchom a čo najmenším množstvom výmoľov. Dráha musí byť čo najčistejšia a najsuchšia (napríklad bez štrku, lístia, snehu atď.). Sklony a nepravidelnosti sú prijateľné do tej miery, pokiaľ odchýlky hlukovej hladiny, ktoré sú nimi spôsobené, sa budú pohybovať v rozmedzí tolerancie dovolenej nepresnosti meracieho zariadenia;
- 2.5. povrch dráhy musí byť taký, aby nespôsobil nadmerný hluk pneumatík;
- 2.6. počasie musí byť pekné a suché s miernym vetrom alebo bez vetra. Vodičom vnímaná hladina hluku pozadia spôsobená vetrom alebo inými zdrojmi hluku musí byť aspoň 10 dB (A) pod hladinou hluku traktora;
- 2.7. ak sa na meranie používa vozidlo, toto musí byť ťahané alebo poháňané v dostatočnej vzdialenosti od traktora, aby sa zabránilo akémukoľvek ovplyvneniu. Počas merania nesmie byť v okruhu 20 m z každej strany skúšobnej dráhy a menej ako 20 m od prednej a zadnej časti traktora žiaden predmet, ktorý môže ovplyvňovať meranie alebo ktorý má reflexný povrch. Táto podmienka môže byť posudzovaná ako splnená, ak takto spôsobené odchýlky hlukovej hladiny zostávajú v dovolenej tolerancii. Ak nie, meranie musí byť po dobu interferencie prerušené.

- 2.8. Všetky merania v danej sérii musia byť vykonané na rovnakej dráhe.
3. METÓDA MERANIA
- 3.1. Mikrofón musí byť umiestnený 250 mm bočne od stredovej roviny sedadla. Bude vybratá tá strana, kde je hladina hluku vyššia.
- Os citlivosti mikrofónu musí smerovať dopredu a stred mikrofónu musí byť 790 mm nad a 150 mm pred referenčným bodom sedadla, ako je opísané v prílohe III. Je nutné vyvarovať sa neúmernej vibrácii mikrofónu.
- 3.2. Maximálna hladina hluku v dB (A) sa stanoví takto:
- 3.2.1. Všetky otvory (napr. dvere, okná) v traktoroch, ktoré majú uzatvorenú konštrukciu so sériovo vyrábanými kabinami, musia byť počas počiatočných sérií meraní zatvorené.
- 3.2.1.1 Počas druhých sérií meraní musia byť otvorené za predpokladu, že nebudú spôsobovať nebezpečie na ceste, ale výklopné prieduchy musia ostať zatvorené.
- 3.2.2. Hluk sa musí merať za použitia pomalej charakteristiky meracieho prístroja pri zaťažení zodpovedajúcemu maximálnemu hluku pri rýchlosti pohybu dopredu pri prevodovom stupni najbližšie k 7,25 km/h.
- Regulátor otáčok motora musí byť v polohe plnej dodávky paliva, rozjazd musí byť bez zaťaženia, zaťaženie sa bude zvyšovať až pokiaľ sa nenameria maximálna hladina hluku. Po každom zvýšení zaťaženia pred vykonaním merania treba poskytnúť určitý čas na stabilizovanie hlukovej hladiny.
- 3.2.3. Hluk sa musí merať za použitia pomalej charakteristiky meracieho prístroja pri zaťažení zodpovedajúcemu maximálnemu hluku pri akomkoľvek prevodovom stupni inom, ako je spomínané v bode 3.2.2, kde hladina meranej hladiny hluku je najmenej 1 dB (A) nad nameranú hladinu hluku pri prevodom stupni spomínanom v bode 3.2.2.
- Regulátor otáčok motora musí byť v polohe plnej dodávky paliva, rozjazd bez zaťaženia, zaťaženie sa bude zvyšovať až pokiaľ sa nenameria maximálna hladina hluku. Po každom zvýšení zaťaženia pred vykonaním merania treba poskytnúť určitý čas na stabilizovanie hlukovej hladiny.
- 3.2.4. Hluk sa musí merať pri maximálnej konštrukčnej rýchlosti nezaťaženého traktora.
- 3.3. Protokol o skúške bude obsahovať merania hladiny hluku, ktoré sú vykonané podľa nasledujúcich podmienok:
- 3.3.1. Pri prevodovom stupni poskytujúcom rýchlosť najbližšie k 7,25 km/h;
- 3.3.2. Pri akomkoľvek prevodovom stupni, ak sú splnené podmienky popísané v bode 3.2.3;
- 3.3.3. Pri maximálnej konštrukčnej rýchlosti.
4. HODNOTIACE KRITÉRIÁ
- Merania popísané v bode 3.2.1, 3.2.2, 3.2.3, a 3.2.4 nesmú presiahnuť hodnoty ustanovené v článku 2.
-

## Príloha II

**PRÍSTROJE, PODMIENKY A METÓDA MERANIA**

## 1. JEDNOTKA MERANIA A MERACÍ PRÍSTROJ

## 1.1. Jednotka merania

Hladina hluku musí byť meraná v dB s frekvenčnou váhovou charakteristikou A vyjadrená ako dB (A)

## 1.2. Merací prístroj

Vodičom vnímaná hladina hluku bude meraná pomocou zvukomera, ako je opísané v prvom vydaní Publikácie 179/1965 Medzinárodnej elektrotechnickej komisie.

V prípade premenného hluku sa berie do úvahy priemer z maximálnych hodnôt.

## 2. PODMIENKY MERANIA

Merania sa budú vykonávať podľa nasledujúcich podmienok:

- 2.1. Traktor musí byť nezaťažený t. j. bez prídavných zariadení, ale musí obsahovať chladiacu zmes, mazivá, plnú palivovú nádrž, náradie a vodiča. Vodič nesmie mať oblečené neobvykle hrubé oblečenie, šál alebo klobúk. Na traktore nesmie byť žiaden predmet, ktorý by ovplyvňoval hladinu hluku;
- 2.2. pneumatiky musia byť nahustené na tlak, ako je odporúčané výrobcom. Motor, prevodovka a nápravy musia mať normálnu prevádzkovú teplotu. Ak má motor chladiace žalúzie, tieto musia byť celkom otvorené;
- 2.3. počas vykonávaných meraní nesmie byť v činnosti ďalšie vybavenie, ktoré je poháňané motorom alebo je poháňané vlastným motorom, ktoré by mohlo ovplyvniť hlukovú hladinu, ako napríklad stierače predného skla, ventilátor kúrenia alebo vývodový hriadeľ. Agregáty, ktoré sú normálne v činnosti, keď motor pracuje, ako napríklad chladiaci ventilátor motora, musia byť počas vykonávaných meraní zapnuté;
- 2.4. skúšobný priestor musí byť otvorené a dostatočne tiché miesto, môže mať napríklad podobu otvoreného priestoru o 50 metrovom polomere, ktorý bude mať strednú časť o polomere aspoň 20 m, ktorá je takmer rovina alebo vodorovný úsek s pevnou dráhou s čo najrovnejším povrchom a čo najmenším množstvom výmoľov. Dráha musí byť čo najčistejšia a najsuchšia (napríklad bez štrku, lístia, snehu atď.). Sklony a nepravidelnosti sú prijateľné do tej miery, pokiaľ odchýlky hlukovej hladiny, ktoré sú nimi spôsobené, ležia v rozmedzí tolerancie dovolenej nepresnosti meracieho zariadenia;
- 2.5. povrch dráhy musí byť taký, aby nespôsobil nadmerný hluk pneumatík;
- 2.6. počasie musí byť pekné a suché, s miernym vetrom alebo bez vetra.

Vodičom vnímaná okolitá hladina hluku pozadia spôsobená vetrom alebo inými zdrojmi hluku musí byť aspoň 10 dB (A) pod hladinou hluku traktora;

- 2.7. ak sa na meranie používa vozidlo, toto musí byť ťahané alebo poháňané v dostatočnej vzdialenosti od traktora, aby sa zabránilo akémukoľvek ovplyvneniu. Počas merania nesmie byť v okruhu 20 m z každej strany skúšobnej dráhy a menej ako 20 m od prednej a zadnej časti traktora žiaden predmet, ktorý môže ovplyvňovať meranie alebo ktorý má reflexný povrch. Táto podmienka môže byť posudzovaná ako splnená, ak odchýlky hlukovej hladiny takto spôsobené, zostávajú v dovolenej tolerancii. Ak nie je, meranie musí byť po dobu interferencie prerušené;

- 2.8. všetky merania v danej sérii musia byť vykonané na rovnakej dráhe.
3. METÓDA MERANIA
- 3.1. Mikrofón musí byť umiestnený 250 mm bočne od stredovej roviny sedadla. Vyberie sa tá strana, kde je hladina hluku vyššia.
- Os citlivosti mikrofónu musí smerovať dopredu a stred mikrofónu musí byť 790 mm nad a 150 mm pred referenčným bodom sedadla, ako je popísané v prílohe III. Je nutné sa vyvarovať neúmernej vibrácii mikrofónu.
- 3.2. Maximálna hladina hluku v dB (A) sa stanoví takto:
- 3.2.1. Traktor musí prejsť aspoň trikrát pozdĺž úseku rovnakou skúšobnou rýchlosťou počas aspoň 10 sekúnd.
- 3.2.2. Všetky otvory (napr. dvere, okná) v traktoroch, ktoré majú uzatvorenú konštrukciu so sériovo vyrábanými kabínami, musia byť počas počiatočných sérií meraní zatvorené.
- 3.2.2.1 Počas druhých sérií meraní musia ostať otvorené za predpokladu, že nebudú spôsobovať nebezpečie na ceste, ale výklopné prieduchy musia ostať zatvorené.
- 3.2.3. Hluk sa musí merať za použitia pomalej charakteristiky meracieho prístroja pri najvyšších otáčkach a pri prevodovom stupni, ktorý poskytuje rýchlosť najbližšie k 7,25 km/h. Traktor musí byť počas merania nezaťažený.
4. HODNOTIACE KRITÉRIÁ
- Merania popísané v bode 3.2.2 a 3.2.3 nesmú presiahnuť hodnoty stanovené v článku 2.
-

## PRÍLOHA III

## URČENIE REFERENČNÉHO BODU SEDADLA

## 1. DEFINÍCIA

- 1.1. Referenčný bod (S) sedadla bude bod v stredovej pozdĺžnej rovine sedadla, v ktorom sa pretína tangenciálna rovina spodnej chrbtovej opierky a horizontálna rovina. Táto horizontálna rovina pretína spodný povrch sedacej časti sedadla 150 mm pred referenčným bodom sedadla.

## 2. URČENIE REFERENČNÉHO BODU SEDADLA

- 2.1. Referenčný bod sa získa za použitia prístroja zobrazeného na obrázkoch 1 a 2 v dodatku k tejto prílohe, ktorý umožňuje simuláciu zaťaženia človekom.
- 2.2. Sedadlo musí byť nastavené do strednej polohy rozsahu, ktorý umožňuje vertikálne nastavenie, toto nastavenie bude nezávislé od horizontálneho nastavenia. Na účely určenia umiestnenia mikrofónu podľa bodu 3 v prílohe I a II sa sedadlo musí nachádzať v strede alebo v najbližšej možnej polohe ku stredu horizontálneho rozsahu nastavenia.

## 3. POPIS PRÍSTROJA

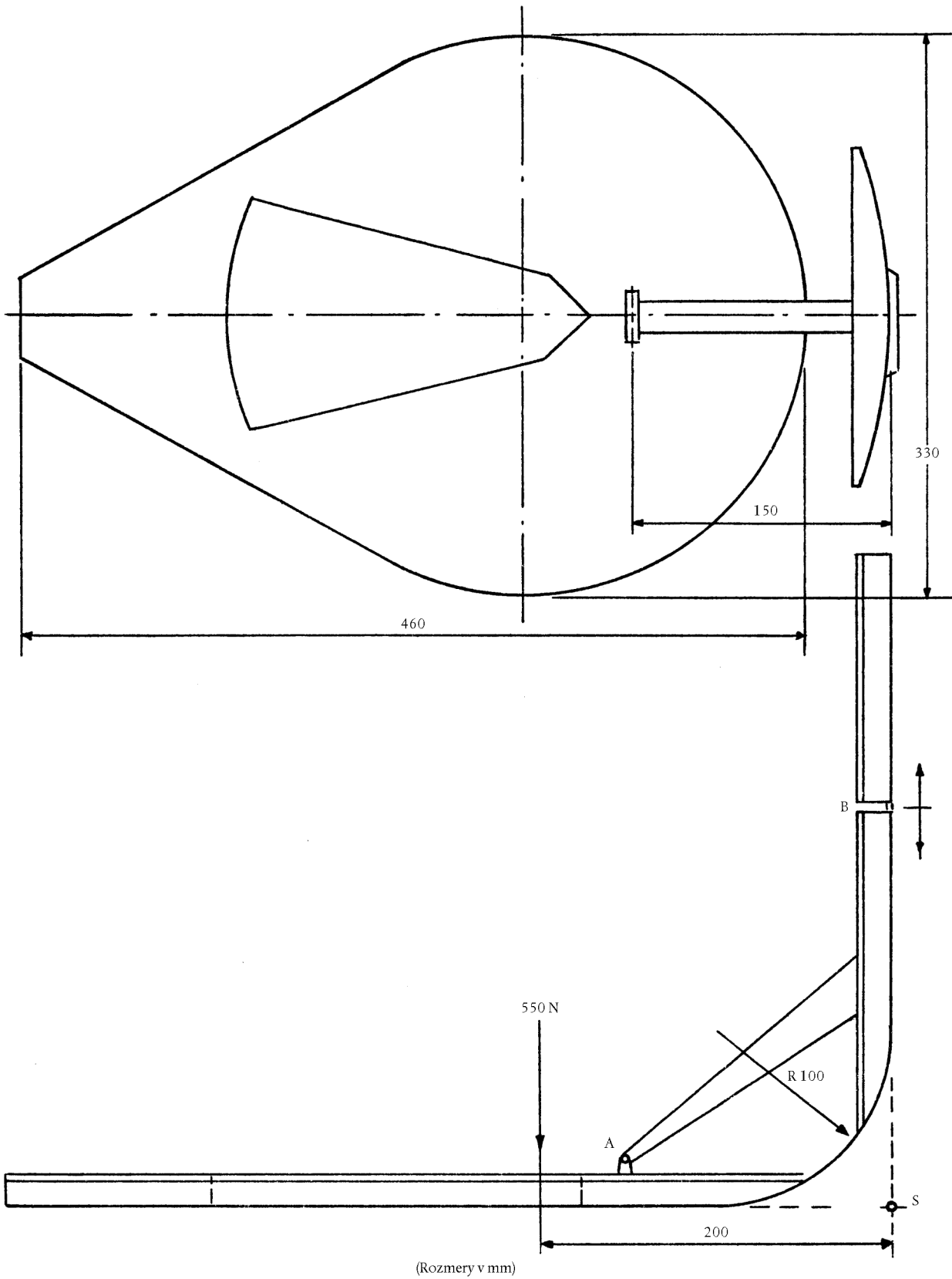
- 3.1. Prístroj opísaný v bode 2.1 bude pozostávať z dosky sedacej časti a dvoch chrbtových opier.
- 3.2. Spodná chrbtová opierka bude pripojená v oblasti kostrče (A) a bedier (B), spoj bude výškovo nastaviteľný (pozri obrázok 2).

## 4. NASTAVENIE PRÍSTROJA

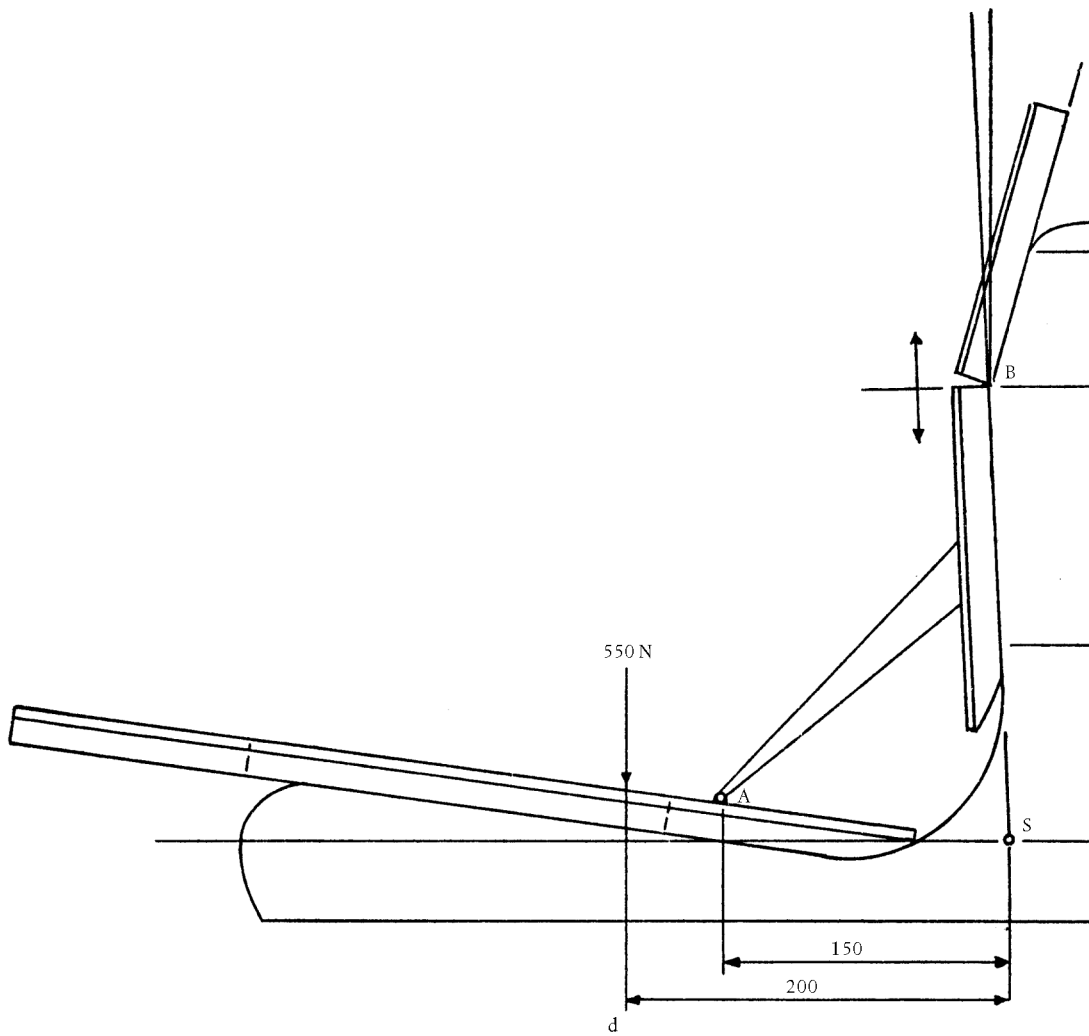
Prístroj bude nastavený takto:

- 4.1. Prístroj sa umiestni na sedadlo;
  - 4.2. potom sa zaťaží silou 550 N v bode 50 mm pred spojom (A) a dve platne chrbtových opierok sa ľahko tlačia tangenciálne proti operadlu;
  - 4.3. ak nie je možné doceliť tangenciálny dotyk so spodnou časťou plochy operadla, musí sa spodná platňa chrbtovej opierky vo vertikálnej pozícii ľahko tlačiť proti operadlu;
  - 4.4. v prípade sedadiel so závesom nastaviteľným podľa hmotnosti musí byť záves nastavený tak, aby sedadlo bolo nastavené do stredovej polohy zo svojich dvoch krajných postavení.
-

## DODATOK

**Obrázok 1****Zariadenie na určenie referenčného bodu sedadla**





(Rozmery v mm)

**Obrázok 2**

**Spôsob určenia referenčného bodu sedadla**